

# **GoHeat**

## INSTRUKCJA MONTAŻU I OBSŁUGI WARUNKI GWARANCJI



**Rozdzielacze do współpracy z grupami pompowymi C.O.  
DN25 do 110kW i DN32 do 270kW**

## 1. WSKAZÓWKI BEZPIECZEŃSTWA

Przed rozpoczęciem montażu należy uważnie przeczytać uwagi zawarte w niniejszej instrukcji i warunkach gwarancji, ponieważ zawierają ważne informacje dotyczące bezpieczeństwa montażu i obsługi. Niniejsza instrukcja montażu i obsługi wraz z warunkami gwarancyjnymi stanowi integralną część urządzenia i powinna być przechowywana w miejscu jego użytkowania. Dobór, montaż, uruchomienie, przegląd oraz czynności serwisowe powinny być wykonane zgodnie z obowiązującym prawem, normami, przepisami, instrukcją montażu i obsługi, warunkami gwarancji oraz przeprowadzane przez osoby posiadające odpowiednie kwalifikacje, wykształcenie i uprawnienia. Użytkownik powinien eksploatować urządzenie zgodnie z instrukcją oraz z warunkami gwarancji, pod rygorem utraty uprawnień z tytułu gwarancji.

Urządzenie może być instalowane i eksploatowane tylko w:

- pomieszczeniach zamkniętych,
- pomieszczeniach o temperaturze pomiędzy 0°C a +50°C.

### **Uwaga!**

Nigdy nie umieszczać łatwopalnych materiałów w pobliżu urządzenia! Chronić urządzenie przed przed wilgocią, zimnem, upałem, pyłami i silnym naświetleniem słonecznym!

Urządzenie może być eksploatowane wyłącznie w nienagannym stanie technicznym.

Instalacja hydrauliczna i elektryczna powinna być wykonana zgodnie z obowiązującym prawem, normami i przepisami. Producent nie ponosi jakiegokolwiek odpowiedzialności za szkody powstałe na skutek błędów podczas doboru, montażu, eksploatacji i czynności serwisowych ani na skutek nieprzestrzegania zapisów zawartych w niniejszej instrukcji i warunkach gwarancji.

W razie awarii lub nieprawidłowego działania urządzenia należy je wyłączyć i powstrzymać się od prób naprawy. Niezwłocznie zwrócić się do producenta i/lub wskazanego przez niego wykwalifikowanego serwisanta. Czynności serwisowe mogą być przeprowadzone wyłącznie przez serwisanta posiadającego odpowiednie kwalifikacje, wykształcenie, uprawnienie i przy użyciu oryginalnych części zamiennych.

Żaden schemat instalacji zamieszczony w niniejszej instrukcji montażu i obsługi nie zastąpi projektu instalacji (schematy, zdjęcia i rysunki przeznaczone są wyłącznie do celów poglądowych).

Producent zastrzega sobie prawo zmian konstrukcyjnych w urządzeniu, instrukcji montażu i obsługi, w warunkach gwarancji oraz danych technicznych.

## 2. ZASTOSOWANIE

Rozdzielacz służy do rozbudowy obiegów grzewczych, oszczędzania miejsca i szybkiej budowy komfortowego systemu grzewczego. Kolektor rozdzielacza posiada króćce z płaskimi połączeniami uszczelniającymi. Istnieje możliwość montażu grup pompowych w górnej i dolnej części rozdzielacza. W zestawie z rozdzielaczem w izolacji EPP zawarta jest konsola ścienna (mocowanie). Modele poszczególnych rozdzielaczy mogą się różnić między sobą sposobem montażu grupy pompowej (patrz instrukcja).

### 3. DANE TECHNICZNE

#### Uwaga!

Rozstaw między króćcami zasilanie-powrót rozdzielacza zawsze jest taki sam 125 mm.

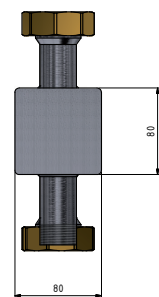
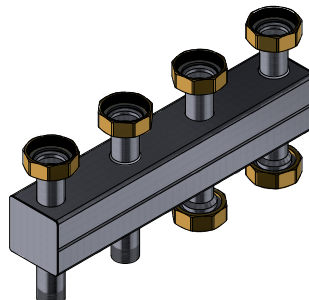
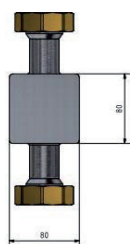
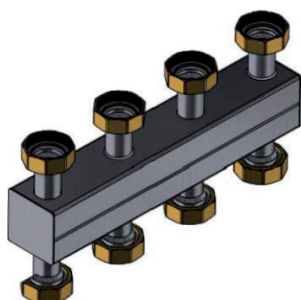
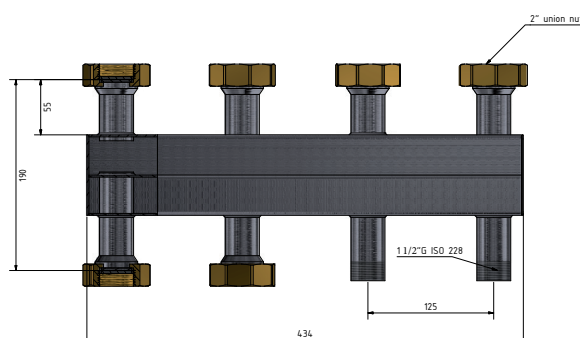
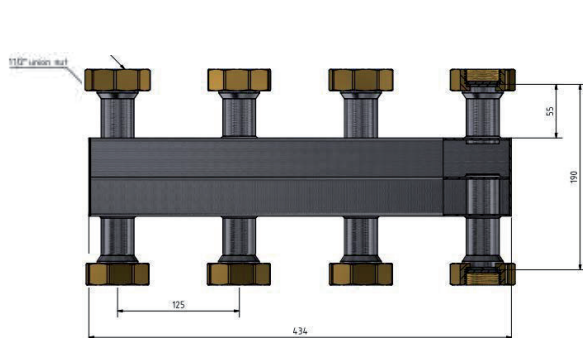
Długości, szerokości i wysokości mogą się różnić w zależności od rodzaju rozdzielacza. Patrz instrukcja.

#### Przykładowe zdjęcia i schemat

DN 25 do 110 kW



DN32 do 270 kW



#### Uwaga!

Strata ciśnienia w rozdzielaczu jest obliczana z przepływu zasilającego obwód grzewczy i sumy strat ciśnień przepływów przez odcinki rozdzielacza (odcinki zasilania i powrotu). Wartość ta musi być obliczana oddzielnie dla każdego obiegu grzewczego. W przypadku, gdy odcinki są używane przez wiele obiegów, trzeba wziąć pod uwagę sumę przepływów.

## Rozdzielacz DN25/32 (moc do 110/270 kW przy $\Delta T = 20$ K) z izolacją EPP. W komplecie konsola montażowa. Wariant standard

### DN25 (do 110 kW)



**Uwaga!** Rozdzielacz nie zawiera zaślepek tylko półsrubunek

### DN32 (do 270 kW)



**Uwaga!** Rozdzielacz nie zawiera zaślepek tylko półsrubunek

#### Uwaga!

Modele poszczególnych rozdzielaczy mogą się różnić między sobą sposobem montażu grupy pompowej (patrz: instrukcja).

#### Dane techniczne

Moc w kW przy $\Delta T = 20$ K	do 110 kW (dla PG DN25)	do 270 kW (dla PG DN32)
Przyłącze górne	1 1/2" GW	2" GW
Przyłącze dolne	1 1/2" GW	2" GW
Rozstaw osi	125 mm	
Rozmiar (w tym izolacja):		
2+1 (il. obiegów grzewczych)	500 × 190 × 160 mm (Sz/H/Gł)	
3+2 (il. obiegów grzewczych)	750 × 190 × 160 mm (Sz/H/Gł)	
4+3 (il. obiegów grzewczych)	1000 × 190 × 160 mm (Sz/H/Gł)	
Materiały	Mosiądz/Stal/EPP	
Rodzaj uszczelnienia	EPDM	
Max. temperatura pracy	do 110°C	
Max. ciśnienie pracy	6 bar	
Kvs	do 7 m <sup>3</sup> /h	

#### WARIANT DN25 do 110 kW (standard)

Opis produktu	Kod
dla 2 lub max. 3 obiegów grzewczych (2 na górze/1 na dole)	A.60.070.100
dla 3 lub max. 5 obiegów grzewczych (3 na górze/2 na dole)	A.60.070.101
dla 4 lub max. 7 obiegów grzewczych (4 na górze/3 na dole)	A.60.070.102

#### WARIANT DN32 do 270 kW

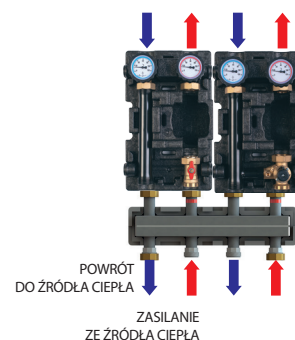
Opis produktu	Kod
dla 2 lub max. 3 obiegów grzewczych (2 na górze/1 na dole)*	A.60.100.100
dla 3 lub max. 5 obiegów grzewczych (3 na górze/2 na dole) *	A.60.100.101
dla 4 lub max. 7 obiegów grzewczych (4 na górze/3 na dole) *	A.60.100.102

<https://www.youtube.com/@goheatpolska>

#### Schemat poglądowy

##### Uwaga!

Schemat nie może zastąpić projektu technicznego przygotowanego przez projektanta z uprawnieniami. Zapoznaj się przed montażem z instrukcją i warunkami gwarancyjnymi.



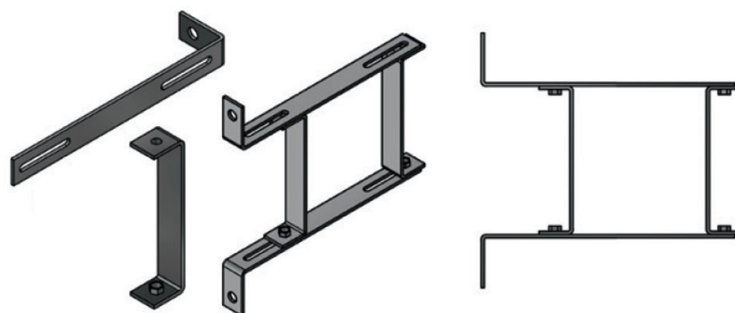
\* Produkt niestandardowy (patrz: Ogólne Warunki Sprzedaży „OWS”)

## 4. MONTAŻ

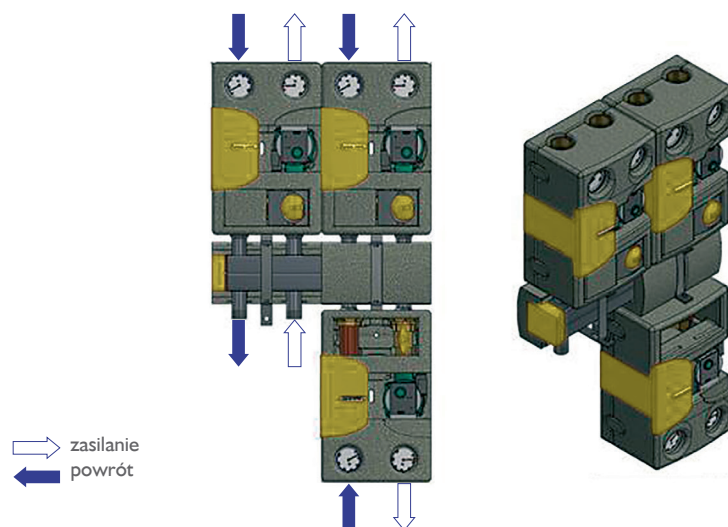
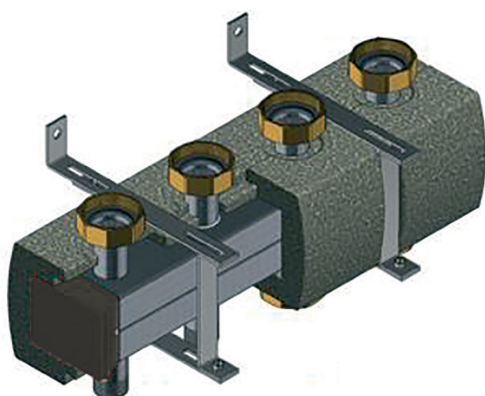
### Uwaga!

Jest to możliwe tylko wtedy, gdy podstawa izolacyjna będzie mogła być później założona wtykowo od tyłu. Zalecamy połączenia z rozdzielaczem obwodu grzewczego z dostateczną odległością od ściany. Montaż taki konieczny jest w przypadku zastosowania więcej niż jednej grupy pompowej.

1. Zamontować rozdzielacz na ścianie za pomocą oryginalnej konsoli montażowej.
2. Wyjąć komponenty z grupy pompowej i połączyć z rozdzielaczem.
3. Połączyć przyłącza z rurociągiem. Uwzględnić odstęp 90 mm.
4. Zamontować izolację, w pierwszej kolejności osłonę dolną a następnie pozostałe.



Rys. konsola montażowa



### Uwaga!

Konsola ścienna służy do montażu rozdzielacza na wytrzymałej ścianie za pomocą kołków rozporowych odpowiednio dobranych do rodzaju ściany, obciążenia i wagi urządzenia. Rozdzielacz służy do montażu grup pompowych 1" lub 1 1/4" Standardowa izolacja rozdzielacza - materiał EPP.

### Uwaga!

Rozdzielacz z odsprężeniem pomiędzy zasilaniem a powrotem zalecany jest do zastosowania w małych instalacjach grzewczych do 30 kW (w przypadku zastosowania rozdzielacza z odsprężeniem nie montujemy sprężła lub wartownika typu K). Konsola ścienna stanowi wyposażenie rozdzielacza (osobne opakowanie)



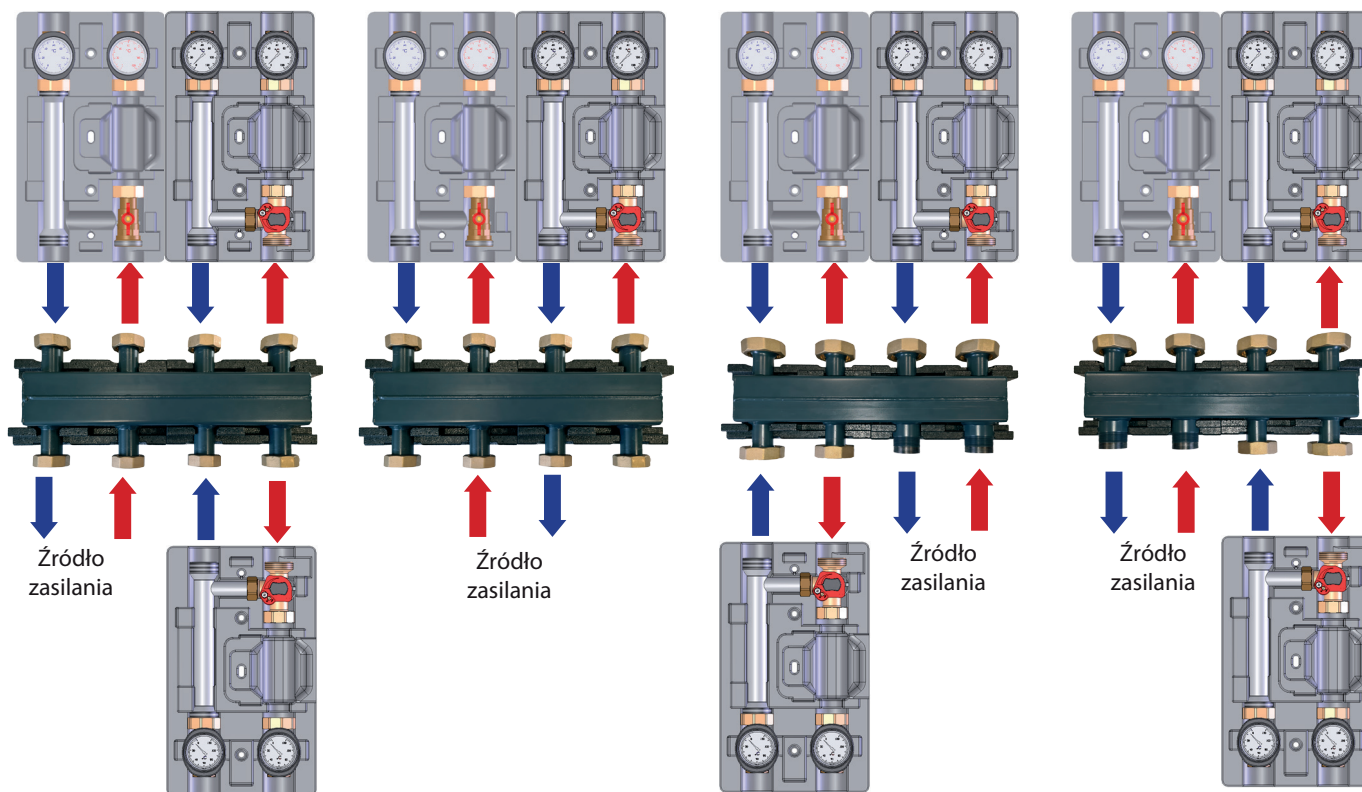
**Uwaga!**

Istnieje możliwość zamiany zasilania z powrotem, przy jednoczesnej zamianie na wszystkich obiegach grzewczych. Dla wszystkich powyższych rozdzielaczy, średnice króćców połączeniowych i maksymalne moce są takie same. Producent nie ponosi odpowiedzialności za nieprawidłową konfigurację połączeń i przeliczenie przepływu oraz strat.

Przykładowe zdjęcia i schemat poniżej.

**Uwaga!**

Poniższy schemat ma charakter wyłącznie poglądowy i bezwzględnie nie może zastąpić projektu technicznego przygotowanego przez projektanta z uprawnieniami.

**DN 25**
**DN 32**


← - powrót do źródła zasilania

→ - zasilanie ze źródła zasilania

Miejsce montażu musi być suche i zabezpieczone przed mrozem. Należy zapobiegać zagrożeniom powodowanym przez przylegające komponenty. Należy zapewnić swobodny dostęp do rozdzielacza, który jest przeznaczony do montażu w instalacjach grzewczych centralnego ogrzewania wewnątrz budynku. Przed montażem sprawdź dostawę i zweryfikuj wagę wszystkich urządzeń, komponentów, nośność ściany i sposób montażu oraz zapoznaj się z instrukcją i gwarancją.

1. Przed montażem dokładnie wypłucz instalację.
2. Montaż rozdzielacza tylko za pomocą odpowiednich śrubunków i zaworów odcinających.
3. Przy połączeniach gwintowanych wskazane są uszczelnienia dodatkowe np. taśmą teflonową.
4. Pamiętaj o użyciu odpowiednich filtrów w instalacji.
5. Zdejmij osłonę (izolację).
6. Połącz z odpowiednimi elementami instalacji.
7. Dokręć wszystkie połączenia gwintowe. Sprawdź szczelność.
8. W razie wykrycia jakichkolwiek nieprawidłowości z produktem należy zaniechać wykonywania dalszej części instalacji i skontaktować się z serwisem.
9. Załóż osłonę (izolację).
10. Dobór, montaż, uruchomienie, przegląd oraz czynności serwisowe powinny być wykonane zgodnie z obowiązującym prawem, normami, przepisami, instrukcją montażu i obsługi, warunkami gwarancji oraz przeprowadzane przez osoby posiadające odpowiednie kwalifikacje, wykształcenie, uprawnienia i narzędzia.

## Wskazówki serwisowe

### Uwaga!

Po dokonaniu montażu i napełnieniu skontroluj ciśnienie w instalacji grzewczej oraz wykonaj próby szczelności całego układu w temperaturze maksymalnej i ciśnieniu wyższym niż wymagane w instalacji. Minimum raz w roku po sezonie grzewczym należy dokonać przeglądu oraz wyczyścić z mułu i osadów.

### Uwaga!

W celu zapewnienia odpowiedniej cyrkulacji medium grzewczego i poprawnej wymiany ciepła a przede wszystkim wydłużenia żywotności komponentów instalacji (pompy, zawory termostatyczne, zawory mieszające, zawory kulowe, zawory zwrotne itp.) należy stosować separatory zanieczyszczeń, separatory powietrza, filtry.

## Akcesoria



Opis produktu	Kod
Zestaw redukcyjny przeznaczony do montażu grupy pompowej PG ECO 2 DN25 na rozdzielaczu grupy pompowej DN32	A.21.A25.014D

Opis produktu	Kod
Zestaw redukcyjny przeznaczony do montażu grupy pompowej PG ECO 2 DN25 na rozdzielaczu grupy pompowej DN25	A.21.A32.014D

## 5. ODPOWIEDZIALNOŚĆ ZA WADY I REKLAMACJE

Pełna informacja na temat odpowiedzialności za wady i reklamacje znajduje się na stronie gwaranta: <https://goheat.pl>. w zakładce "Ogólne Warunki Sprzedaży" rozdział VIII strona 4.

1. Sprzedający ponosi odpowiedzialność wyłącznie za wady fizyczne tkwiące w Towarze i powstałe wyniku niewłaściwego wykonania, wad materiałowych lub niezgodności Towaru z umową.
2. Wyłącza się zastosowanie przepisów o rękojmi z Kodeksu Cywilnego w możliwym zakresie.
3. Konsument /Użytkownik traci uprawnienia z rękojmi za wady fizyczne rzeczy, jeżeli w Towarze dokonano zmian lub Konsument nie odeśłał Sprzedającemu Towaru w terminie przez niego wskazanym.
4. Reklamacje muszą być zgłaszane na piśmie i mogą być dostarczane pocztą elektroniczną lub osobiście. Reklamacje ustne nie są uwzględniane.
5. Zgłoszenie reklamacji powinno odpowiadać wymogom formalnym a w szczególności zawierać:
  - a) datę reklamacji,
  - b) dane kupującego (imię i nazwisko lub nazwę firmy, adres, telefon),
  - c) dokładny opis niezgodności,
  - d) nazwę i cechy towaru: nr katalogowy, typ, nr seryjny itp.,
  - e) oczekiwanie kupującego co do sposobu załatwienia reklamacji
6. o zgłoszenia reklamacji powinny być dołączone:
  - a) kopia dokumentu zakupu,
  - b) karta gwarancyjna, w przypadku korzystania z gwarancji,
  - c) protokół szkody spedytora, w przypadku reklamacji dostawy niekompletnej lub uszkodzonej
7. Okres załatwiania reklamacji jest liczony od czasu dostarczenia reklamowanego towaru. Reklamowany towar należy przysłać na adres Sprzedającego za pośrednictwem spedytora wskazanego przez Sprzedającego.  
Opłaty za przesyłki innych firm przewozowych nie są pokrywane przez Sprzedającego.



## 6. WARUNKI GWARANCJI

1. Gwarant (GoHeat Sp. z o. o., ul. Wronia 45/175, 00-870 Warszawa) udziela gwarancji na ukryte wady materiałowe lub konstrukcyjne części lub całego urządzenia uniemożliwiające jego użytkowanie zgodnie z przeznaczeniem ujawnione w okresie ciągu gwarancyjnego.
2. Okres gwarancji wynosi od 24 miesięcy na sprawne działanie urządzenia za pewnymi wyjątkami, licząc od daty sprzedaży ale nie dłużej niż okres gwarancji plus 3 miesiące od daty wprowadzenia do sprzedaży na okres:
3. Bieg gwarancji liczony jest od momentu sprzedania urządzenia Konsumentowi.
4. Kupujący, który dokonał zakupu celem dalszej odsprzedaży /dostawy (Partner) powinien współpracować z Gwarantem celem rozpatrzenia reklamacji zgłoszonej przez Konsumenta.
5. W okresie gwarancji Gwarant zobowiązuje się do usunięcia wady fizycznej rzeczy poprzez naprawę albo dostarczenie rzeczy wolnej od wad. O sposobie wykonania świadczenia gwarancyjnego decyduje Gwarant lub Serwis wskazany przez Gwaranta.
6. Gwarant zobowiązany jest w ciągu 14 dni od zgłoszenia reklamacyjnego skierowanego do Gwaranta dokonać czynności niezbędnych celem weryfikacji okoliczności reklamacyjnych.
7. Gwarant zobowiązuje się do usunięcia wad ujawnionych w okresie gwarancji w terminie 30 dni roboczych od daty uznania reklamacji. Nie dotyczy przypadku zaistnienia siły wyższej (epidemia, wojna, przerwane łańcuchy dostaw, brak części zamiennych itp.).
8. Gwarancja dotyczy tylko kompletnych urządzeń wydanych z kartą gwarancyjną lub dowodem zakupu (paragon, faktura itp.).
9. Gwarancja obejmuje tylko i wyłącznie urządzenia, osprzęt i oryginalne części zamienne zakupione w sieci dystrybucyjnej Gwaranta i użytkowane na terenie Polski.
10. Uprawnienia z tytułu gwarancji mogą być realizowane tylko po przedstawieniu dowodu zakupu. W przypadku, gdy ze względu na zdemontowanie urządzenia jednoznaczne sprawdzenie zasadności reklamacji jest niemożliwe, Gwarant nie uznaje roszczenia.
11. Gwarant zleca naprawę lub wymianę urządzenia w miejscu zainstalowania urządzenia. W przypadku uzasadnionego roszczenia gwarancyjnego Serwis dojeżdża do miejsca naprawy na koszt Gwaranta.
12. Gwarant nie ponosi jakichkolwiek kosztów (ani utraconych korzyści) spowodowanych wadliwą pracą lub przestojem urządzenia, osprzętu lub części zmiennych.
13. Gwarancja nie obejmuje:
  - a) uszkodzeń powstałych w wyniku niewłaściwego transportu i magazynowania,
  - b) uszkodzeń mechanicznych i ich następstw,
  - c) montażu urządzeń w sposób niezgodny z wytycznymi producenta i przez osobę niewykwalifikowaną,
  - d) wykonania pierwszego uruchomienia serwisowego przez użytkownika lub osoby nie uprawnione,
  - e) niewłaściwego zasilania napięciem elektrycznym,
  - f) niewłaściwego zabezpieczenia antyprzepięciowego,
  - g) wykonywania napraw, przeróbek i ingerencji przez osoby nieupoważnione z wykorzystaniem nieoryginalnych części zamiennych i narzędzi,
  - h) podłączenia urządzenia do wadliwie wykonanej instalacji,
  - i) zanieczyszczeń wody,
  - j) zapowietrzenia układu grzewczego,
  - k) wytrącenia się kamienia kotłowego,
  - l) zamarznięcia urządzenia,
  - m) w przypadku gdy pompy obiegowe, cyrkulacyjne i inne (w tym innych producentów) nie zostały zamontowane zgodnie z instrukcją, gwarancją i nie zachowały poziomu położenia wału,
  - n) czynności: doboru, montażu, uruchomienia, przeglądu, czynności serwisowych, które nie zostały wykonane zgodnie z obowiązującym prawem, normami, przepisami, instrukcją montażu i obsługi, warunkami gwarancji oraz przeprowadzane przez osoby nieposiadające odpowiednich kwalifikacji, wykształcenia i uprawnień,
  - o) braku zastosowania zaworów odcinająco-spustowych przy urządzeniu, !!!!
  - p) braku zastosowania wyłącznika różnicowo-prądowego i nadmiarowo prądowego o właściwej charakterystyce,
  - q) braku zastosowania odłącznika o właściwej charakterystyce oddzielającego każdą fazę i każdy przewód neutralny,
  - r) braku zastosowania odłącznika o właściwej charakterystyce oddzielającego każdą fazę i każdy przewód neutralny,
  - s) braku zastosowania: filtrów zanieczyszczeń, separatorów zanieczyszczeń, separatorów powietrza i separatorów powietrza w instalacji,
  - t) pożaru, zalania wodą, wyładowań atmosferycznych, przepięć w sieci energetycznej, nieprawidłowego napięcia zasilającego, czy też wpływu innych czynników zewnętrznych lub wynikających z działania sił przyrody. Gwarancja nie obejmuje elementów urządzeń, które ulegają naturalnemu zużyciu lub w prawidłowy sposób spełniły swoją funkcję zabezpieczającą np. diody, uszczelki, bezpieczniki, anody ochronne zasobników c.w.u. itp.,
14. Konsument/Użytkownik ponosi wszelkie koszty związane z:
  - a) kosztem montażu produktu w tym osprzętu lub części zamiennych oraz podłączeń hydraulicznych czy elektrycznych w miejscu dostawy/montażu,
  - b) kosztu uruchomienia, przeglądów, okresowej regulacji, konserwacji oraz czyszczenia urządzenia, osprzętu lub części zamiennych.
  - c) całkowitego kosztu naprawy i dojazdu w przypadku reklamacji nieuzasadnionej,
  - d) kosztu dojazdu w przypadku nieudostępnienia urządzenia mimo ustalonego terminu naprawy.
15. Serwis ma prawo odmówić uruchomienia urządzenia w przypadku niewłaściwie wykonanej instalacji. W takiej sytuacji jest spisany protokół. Wszelkie koszty dojazdu i roboczogodziny ponosi Kupujący.
16. Naprawa gwarancyjna jest potwierdzona podpisem Konsumenta/Użytkownika na formularzu zlecenia serwisowego pod rygorem utraty prawa do dalszych napraw.
17. Zastrzegamy sobie prawo wprowadzenia zmian technicznych w produktach.
18. W sprawach nieuregulowanych warunkami niniejszej gwarancji zastosowanie mają odpowiednie przepisy Kodeksu Cywilnego.

## 7. SERWIS

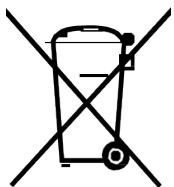
Wszelkie i wszystkie nieprawidłowości w pracy urządzenia należy niezwłocznie zwrócić się do producenta i/lub wskazanego przez niego wykwalifikowanego serwisanta ASG zgodnie z warunkami zawartymi w instrukcji, warunkach gwarancji i karcie gwarancyjnej.

### KONTAKT

serwis@goheat.pl

+48 694 601 871

## 8. UWAGI KOŃCOWE



Demontaż urządzenia powinna przeprowadzić osoba z odpowiednimi kwalifikacjami (patrz: wskazówki bezpieczeństwa).

W przypadku wycofania urządzenia z eksploatacji należy poddać ją utylizacji zgodnie z obowiązującym prawem i przepisami. Zużyte urządzenia elektroniczne i elektryczne nie można umieszczać wraz z innymi odpadami. Produkty te należy oddać do wyznaczonego punktu przyjmowania odpadów, gdzie zostaną bezpłatnie przetworzone. Utylizacja zużytych urządzeń elektronicznych i elektrycznych pomaga chronić środowisko naturalne i zapobiega negatywnemu wpływowi na ludzkie zdrowie.

- Właściwy dobór urządzeń i obliczenia instalacji po stronie Kupującego.
- Schemat nie może zastąpić projektu technicznego przygotowanego przez projektanta z uprawnieniami.
- Zdjęcia i schematy są tylko i wyłącznie poglądowe.
- Firma GoHeat Sp. z o.o. nie ponosi odpowiedzialności, jeśli jakiegokolwiek informacje techniczne i schematy zostaną uznane za wzorcowe przez osoby trzecie.
- Wszystkie treści, materiały oraz elementy graficzne umieszczone w niniejszej publikacji są własnością firmy GoHeat Sp. z o.o., ul. Wronia 45/175, 00-870
- Warszawa i podlegają ochronie prawem autorskim.
- Zastrzegamy sobie prawo do zmian i błędów.

Dziękujemy za zakup naszych produktów!

Zespół GoHeat



GoHeat Sp. z o. o.  
ul. Wronia45/175  
00-870 Warszawa  
tel.: +48 885 551 550  
e-mail: [biuro@goheat.pl](mailto:biuro@goheat.pl)  
[www.goheat.pl](http://www.goheat.pl)

